



Rapport annuel 2013-2014



UNIVERSITÉ
LAVAL



Table des matières

La mission, la vision, les valeurs **1**

Le mot du recteur **2**

Le mot du président du Conseil d'administration **3**

L'Université Laval en bref **4**

Les états financiers **6**

Les docteurs *honoris causa* **8**

Les professeurs émérites **9**

Les conseils d'administration et universitaire **10**

L'équipe de direction **12**



L'Université Laval¹

La mission

Première université francophone d'Amérique, ouverte sur le monde et animée d'une culture de l'exigence, l'Université Laval contribue au développement de la société :

- par la formation de personnes compétentes, responsables et promotrices de changement;
- par l'avancement et le partage des connaissances dans un environnement dynamique de recherche et de création.

- Une université engagée dans son milieu qui, dans le respect de sa mission fondamentale, de son autonomie et de ses responsabilités, bâtit des partenariats fructueux avec toutes les composantes de la société.
- Une université modèle qui permet à tous les membres de sa communauté de s'épanouir, de développer leur potentiel et de s'affirmer dans un contexte institutionnel dynamique, stimulant, diversifié et respectueux des autres.
- Une université moderne qui s'investit dans le développement durable et qui gère ses ressources de façon responsable.

La vision

L'Université et ses membres possèdent une vision stimulante et porteuse d'avenir : devenir l'une des meilleures universités au monde. Pour y parvenir, l'Université Laval compte se démarquer en étant :

- Une université complète qui est reconnue comme un établissement de réputation internationale étant donné la qualité de ses étudiants et ses programmes de formation de grande valeur.
- Une université de pointe en matière de recherche et de création qui s'illustre sur les scènes nationale et internationale par la qualité exceptionnelle de ses réalisations.
- Une université ouverte qui favorise les échanges, la coopération et la participation de ses membres aux enjeux mondiaux majeurs.

Les valeurs

Les actions des membres de la communauté universitaire ont pour but premier la réussite de l'étudiant et reflètent les valeurs institutionnelles fondamentales suivantes :

- le respect de la diversité des personnes, des sociétés, des savoirs et des modes de pensée;
- l'approche humaniste et éthique;
- le développement de la pensée et du jugement critiques;
- l'engagement individuel et collectif et le leadership;
- la promotion de la création, de l'innovation et de l'excellence.

¹ Horizon 2012 : Orientations de développement de l'Université Laval



LE MOT du recteur

Le remarquable dynamisme et la grande capacité d'innovation dont fait preuve notre communauté universitaire ont permis de poursuivre le développement de l'Université Laval et la pleine réalisation de sa mission, malgré le difficile contexte budgétaire imposé à l'ensemble du réseau universitaire québécois au cours de l'année 2013-2014.

Cet exercice financier s'inscrit aussi dans la continuité des précédents avec une nouvelle hausse des effectifs étudiants, tous cycles confondus, soit 3% de plus que l'année précédente. Ce résultat exceptionnel démontre non seulement l'efficacité des efforts de recrutement déployés par toutes les unités, mais aussi le pouvoir d'attraction grandissant qu'exerce notre grande université d'enseignement et de recherche, notamment auprès des étudiants étrangers et des personnes qui font un retour aux études.

De nombreuses initiatives sont d'ailleurs venues renforcer nos assises tant du côté de la formation que de celui de la recherche. Le Conseil universitaire a entre autres approuvé sept nouveaux programmes de formation, trois nouvelles chaires de leadership en enseignement, trois chaires de recherche et deux nouveaux profils d'études (recherche et distinction). Ces quelques réalisations témoignent de notre volonté de continuellement renouveler notre offre de formation afin de répondre adéquatement aux besoins sociaux en constante évolution.

Au cœur des nouveaux programmes comme de l'ensemble de nos activités d'enseignement se trouve également le développement du numérique dont le potentiel est mis au service de l'innovation pédagogique et de la réussite étudiante depuis plus de 30 ans, positionnant l'Université Laval comme chef de file en enseignement à distance et bimodal. Du côté du développement de la recherche, nous avons continué de miser sur nos forces afin d'apporter des réponses pertinentes aux grands enjeux actuels. La création d'un 4^e réseau d'enseignement et de recherche dans le cadre de l'Alliance Bordeaux-Laval en est un bel exemple. Ce nouveau réseau porte sur un de nos grands créneaux d'excellence, l'optique-photonique, et vient s'ajouter à ceux déjà établis dans le domaine du bois et de la forêt, de la nutrition et de la gestion des eaux continentales.

Bien d'autres développements ont jalonné l'année 2013-2014 à l'Université Laval, et j'invite ceux et celles qui souhaiteraient en savoir davantage à consulter le [discours de la rentrée 2014](#) et le rapport¹ que j'ai présenté lors de l'assemblée générale annuelle.

J'invite également tous les membres de notre grande communauté à continuer de s'investir avec confiance et détermination dans le développement de leur unité, de leur service et de leur université. Ensemble, nous avons relevé de nombreux défis au cours des dernières années. Et c'est ensemble que nous réussirons à relever les défis de demain et à continuer de faire de l'Université Laval un milieu d'études, de recherche, de travail et de vie parmi les meilleurs au monde.

Denis BRIÈRE
Recteur
Université Laval

¹ Rapport du recteur – AGA 2014

LE MOT du président du Conseil d'administration



D'emblée, je veux saluer les efforts remarquables qui ont été déployés par notre communauté universitaire en 2013-2014. Parvenir à maintenir l'équilibre budgétaire sans réduire la qualité de notre offre de formation et l'excellence de notre milieu de recherche relève de l'exploit quand on sait que de nouvelles compressions ont été exigées du réseau universitaire en décembre 2013.

Il demeure néanmoins inquiétant de voir la situation financière de notre établissement ainsi fragilisée, année après année. J'ose donc espérer que, par-delà la nécessité d'assainir les finances publiques, des solutions durables pourront bientôt être trouvées afin d'assurer un financement adéquat au réseau universitaire québécois, ce moteur du développement social et économique du Québec. Chose certaine, l'Université Laval entend bien continuer de participer à la recherche de solutions novatrices.

Je tiens par ailleurs à féliciter le Service des finances qui, grâce à un document budgétaire de grande qualité, a permis à l'Université Laval d'obtenir la certification de l'association professionnelle des responsables des organisations publiques et parapubliques aux États-Unis et au Canada, la Government Finance Officers Association. Cette prestigieuse certification salue l'implantation d'un processus financier et budgétaire conforme aux meilleures pratiques en matière de gestion de fonds publics en Amérique du Nord.

L'Université Laval a en outre obtenu l'accréditation STARS de niveau or en 2014, se classant première au Canada et neuvième au monde parmi les 300 établissements qui ont complété ce rigoureux processus d'évaluation fondé sur 150 critères. Cette importante distinction, accordée par l'Association for the Advancement of Sustainability in Higher Education, souligne de belle façon l'envergure de nos réalisations en matière de développement durable, tant au chapitre de la formation et de la recherche que dans nos opérations courantes et dans notre mode de gestion.

De même est-ce avec la volonté d'assurer la pérennité de nos activités et de devenir un campus carboneutre que divers travaux d'amélioration de la qualité de notre milieu d'études, de recherche et de vie se sont poursuivis et que des efforts importants ont été consacrés au déploiement du Plan directeur du patrimoine naturel du campus de l'Université Laval.

Je tiens enfin à saluer le travail accompli par l'équipe de direction ainsi que l'engagement de l'ensemble des membres de notre communauté universitaire. Dans toutes les unités et tous les services, ils font de l'Université Laval un milieu où il fait bon étudier, partager, innover, s'investir, se dépasser et grandir. Pour un portrait plus détaillé des dossiers traités par le Conseil d'administration au cours de l'exercice 2013-2014, je vous invite à consulter le rapport que j'ai présenté lors de l'assemblée annuelle générale des membres de l'Université Laval¹.

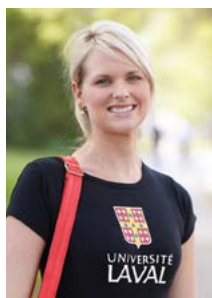
A handwritten signature in black ink, appearing to read 'J.R. Porter', with a long horizontal flourish extending to the right.

John R. PORTER, C. M., C. O., MSRC
Président du Conseil d'administration
Université Laval

¹ Rapport du président du CA – AGA 2014

L'UNIVERSITÉ LAVAL

en bref



Les étudiants¹

Près de 60 000 étudiants inscrits en formation régulière créditée ou à des activités de formation continue durant l'année universitaire 2013-2014

L'effectif étudiant à la session d'automne 2013 :

- 41 000 étudiants, en hausse de près de 2,5 % par rapport à la session d'automne 2012
- 73 % à temps complet
- 25 % aux 2^e et 3^e cycles
- Quelque 5 100 étudiants étrangers ou résidents permanents qui représentent 12,5 % de l'effectif étudiant total; aux cycles supérieurs, ces étudiants d'origine étrangère représentent 25% de l'effectif.

Près de 900 résidents en médecine et 400 stagiaires postdoctoraux

Plus de 200 associations étudiantes et deux grands regroupements : la CADEUL représentant les étudiants du 1^{er} cycle et l'AELIÉS représentant les étudiants des cycles supérieurs

L'Université Laval, avec quelque 900 étudiants en mobilité hors Québec annuellement, est un leader en matière de mobilité étudiante.

L'enseignement

17 facultés

Plus de 60 départements, écoles et instituts

Quelque 500 programmes d'études²

5 profils (international, entrepreneurial, développement durable, recherche et distinction)

20 chaires de leadership en enseignement

Près de 75 programmes offerts entièrement à distance et plus de 700 cours offerts en ligne

Un environnement numérique d'apprentissage (ENA) novateur et convivial sur lequel ont été diffusés 4911 sites Web de cours en 2013-2014.

Des activités de formation continue offerte à Québec, Montréal et dans plusieurs autres régions du Québec. Quelque 12 000 étudiants s'y sont inscrits en 2013-2014.

Plusieurs établissements de santé affiliés pour assurer la formation clinique, notamment le CHU de Québec, l'un des 3 plus importants centres hospitaliers universitaires au Canada.

Le personnel³

Quelque 9 000 employés à temps plein et temps partiel (en date du 15 octobre 2013) :

- Haute direction : 13
- Professeurs administrateurs : 118
- Professeurs : 1 457
- Chargés de cours et autres membres du personnel enseignant : 1 792
- Professionnels de recherche : 704
- Cadres et direction de services : 167
- Personnel administratif et de soutien : 2 769
- Personnel étudiant et stagiaires postdoctoraux : 2 704

L'Université Laval peut également compter sur des collaborations externes de plus de 3 800 chargés d'enseignement clinique et professeurs de clinique et près de 700 professeurs associés

La recherche⁴

307 M\$ en fonds de recherche⁵, soit au 8^e rang parmi les 50 premières universités de recherche au Canada

Quelque 270 centres, chaires, instituts et autres regroupements de recherche (en date de juin 2014)

- 84 chaires de recherche du Canada
- 68 chaires de recherche en partenariat
- 3 chaires d'excellence en recherche du Canada
- 38 centres de recherche reconnus par le Conseil universitaire
- Quelque 70 groupes, unités, laboratoires et autres regroupements de recherche

¹ Source : GDEU (MESRS) et Bureau de planification et d'études institutionnelles

² Source : Bureau du secrétaire général

³ Source : Bureau de planification et d'études institutionnelles

⁴ Source : Vice-rectorat à la recherche et à la création

⁵ Source : Research Infosource 2014, revenus de recherche de l'année financière 2012-2013 ; www.researchinfosource.com/top50.shtml

⁶ Source : Bureau du registraire

⁷ Source : Association des diplômés de l'Université Laval

⁸ Source : Fondation de l'Université Laval



Hôte d'ArcticNet, le réseau de centres d'excellence recevant le plus important financement au Canada.

De nombreux établissements de recherche affiliés, notamment le Centre de recherche du CHU de Québec, le plus important centre francophone de recherche en santé en Amérique du Nord.

L'Université Laval est également au cœur de la création de l'Alliance santé Québec, un regroupement des forces de recherche en santé de la grande région de Québec.



La diplomation

Plus de 11 500 diplômes et attestations d'études décernés en 2013-2014⁶

- 5 251 baccalauréats
- 1 940 maîtrises
- 300 doctorats
- 1 745 certificats et diplômes de 1^{er} cycle
- 597 diplômes de 2^e cycle
- 1540 attestations d'études de microprogrammes
- 180 diplômes d'études médicales postdoctorales

Le milieu d'études, de recherche et de vie

L'année 2013-2014 marque une étape importante avec l'obtention de l'accréditation STARS (Sustainability Tracking Assessment and Rating System), niveau or, qui reconnaît la qualité de l'engagement de l'Université Laval en matière de développement durable. Cette homologation classe notre université 1^{re} au Canada et 9^e au monde.

Le campus principal de l'Université Laval est l'un des plus remarquables au Québec, s'étendant sur 1,8 km² dont 64 % de la superficie est occupée par des espaces verts et boisés. On y retrouve également:

- Près de 40 édifices reliés par un réseau de tunnels piétonniers de plus de 5 km.
- Des résidences étudiantes certifiées « Établissement vert Brundtland » offrant plus de 2 300 chambres
- 6 millions de documents en bibliothèque et des milliers de ressources électroniques accessibles par Internet
- Un des plus imposants et modernes complexes sportifs universitaires au Canada

Deux pavillons sont situés dans l'arrondissement historique du Vieux-Québec, l'un dans la Basse-Ville (École des arts visuels) et l'autre dans la Haute-Ville (École d'architecture)

L'Université Laval dispose de plusieurs autres sites d'enseignement et de recherche:

- Campus de Lévis à St-Romuald
- Pôle universitaire des Basses-Laurentides
- Campus de Montréal
- Centre universitaire des Appalaches
- Forêt Montmorency
- École internationale d'été de Percé
- Plusieurs stations de recherche en milieu nordique

Le rayonnement

Plus de 270 000 diplômés à travers le monde⁷

50 clubs et 5 réseaux de diplômés sur les 5 continents

Plus de 26 M\$ en dons amassés auprès des diplômés, amis, corporations et membres de la communauté universitaire en 2013-2014 pour le soutien aux étudiants et le développement de l'enseignement et de la recherche

Quelque 800 ententes avec plus de 530 établissements d'enseignement supérieur dans près de 70 pays

Un des meilleurs programmes sportifs universitaires au pays : quelque 400 étudiants-athlètes évoluant au sein de 14 clubs Rouge et Or réputés pour leur tradition d'excellence



LES RÉSULTATS

de l'exercice terminé au 30 avril 2014 (en milliers de dollars)

	FONDS DE FONCTIONNEMENT		FONDS AVEC RESTRICTION	
	2014	2013	2014	2013
	K\$	K\$	K\$	K\$
PRODUITS				
Droits de scolarité	100 221	93 609	–	–
Services à la collectivité	11 770	11 383	10 031	10 763
Services rendus à l'extérieur	25 872	22 328	–	–
Produits nets de placements	6 165	5 381	1 329	1 048
Services et aide aux étudiants	23 361	21 344	9 758	10 518
Entreprises auxiliaires	19 684	17 935	–	–
Subvention - MESRS	429 306	391 978	9 146	8 933
Dons				
Fondation de l'Université Laval	140	189	9 837	11 619
Autres organismes	–	–	–	–
Autres subventions et produits	10 571	10 910	169 554	160 153
Variations des apports reportés afférents aux immobilisations	–	–	–	–
	627 090	575 057	209 655	203 034
CHARGES				
Enseignement et recherche libre	375 750	358 734	–	–
Services à la collectivité	8 732	8 002	16 434	14 570
Recherche	13 381	11 644	174 247	169 335
Fonctions de soutien	137 982	128 790	2 912	2 831
Services et aide aux étudiants	22 657	20 079	16 761	17 048
Entreprises auxiliaires	13 775	12 600	–	–
Rénovations et réaménagements	–	–	–	–
Intérêts sur la dette à long terme	2 084	2 562	–	–
Avantages sociaux futurs	16 452	52 936	–	–
Amortissement des immobilisations incorporelles	–	–	–	–
Amortissement des immobilisations	–	–	–	–
Perte sur la cession d'immobilisations	–	–	–	–
	590 813	595 347	210 354	203 784
Excédent (insuffisance) des produits par rapport aux charges	36 277	(20 290)	(699)	(750)

FONDS DES IMMOBILISATIONS		FONDS DE DOTATION		FONDS DE SOUSCRIPTION		TOTAL	
2014	2013	2014	2013	2014	2013	2014	2013
K\$	K\$	K\$	K\$	K\$	K\$	K\$	K\$
—	—	—	—	—	—	100 221	93 609
—	—	—	—	—	—	21 801	22 146
610	1 333	—	—	—	—	26 482	23 661
25	25	4 035	3 262	895	692	12 449	10 408
—	—	—	—	—	—	33 119	31 862
—	—	—	—	—	—	19 684	17 935
52 140	50 166	—	—	—	—	490 592	451 077
—	—	—	—	—	—	9 977	11 808
258	202	660	633	—	—	918	835
4 343	20 115	—	—	—	—	184 468	191 178
(4 309)	(2 405)	—	—	—	—	(4 309)	(2 405)
53 067	69 436	4 695	3 895	895	692	895 402	852 114
—	—	—	—	—	—	375 750	358 734
—	—	—	—	—	—	25 166	22 572
—	—	—	—	—	—	187 628	180 979
—	—	2 941	995	62	56	143 897	132 672
—	—	—	—	—	—	39 418	37 127
—	—	—	—	—	—	13 775	12 600
1 421	1 972	—	—	—	—	1 421	1 972
22 700	22 956	—	—	—	—	24 784	25 518
—	—	—	—	—	—	16 452	52 936
53	53	—	—	—	—	53	53
62 023	65 518	—	—	—	—	62 023	65 518
1 144	8	—	—	—	—	1 144	8
87 341	90 507	2 941	995	62	56	891 511	890 689
(34 274)	(21 071)	1 754	2 900	833	636	3 891	(38 575)

LES HONNEURS

Les récipiendaires en 2013-2014 (remis entre le 1^{er} juin 2013 et le 31 mai 2014)

Les docteurs *honoris causa*



MARIE-DOMINIQUE BEAULIEU
Médecin et présidente du Collège
des médecins de famille du Canada
Docteur d'université *honoris causa*



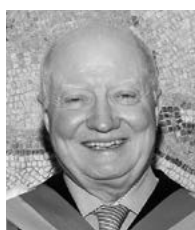
AUGUSTIN BERQUE
Directeur d'études à la retraite
de l'École des hautes études en
sciences sociales (EHESS), France
Docteur en sciences géographiques
honoris causa



YVON CHAREST, F.S.A., F.I.C.A.
Président et chef de la direction
de l'Industrielle Alliance,
Assurance et services financiers inc.
Docteur en sciences de
l'administration *honoris causa*



PIERRE-ANDRÉ CHIAPPORI
Professeur au Département
de science économique
de l'Université Columbia
Docteur en sciences sociales
honoris causa



JEAN-PAUL COSTA
Président de l'Institut international
des droits de l'Homme et ancien
président de la Cour européenne
des droits de l'homme
Docteur d'université *honoris causa*



SŒUR CARMELLE LANDRY
Supérieure générale
de la Congrégation des Sœurs
de la Charité de Québec
Docteur d'université *honoris causa*



ALAIN DE LIBERA
Philosophe et directeur d'études
à l'École pratique des hautes études,
Section des sciences religieuses
Docteur en philosophie *honoris causa*



WILLIAM MOSS
Archéologue principal
de la Ville de Québec
Docteur ès lettres *honoris causa*



MICHEL ROCARD
Homme politique français et écrivain
Docteur d'université *honoris causa*



LORRAINE VAILLANCOURT
Pianiste, chef d'orchestre
et professeure titulaire à la Faculté
de musique de l'Université de Montréal
Docteur en musique *honoris causa*



Les professeurs émérites



ANDRÉE BOISCLAIR
Faculté des sciences
de l'éducation



MAURICE CAREL
Faculté des sciences
de l'agriculture et de
l'alimentation



SEE LEANG CHIN
Faculté des sciences
et de génie



PIERRE DÉRY
Faculté de médecine



LOUIS-JACQUES DORAIS
Faculté des sciences sociales



JANEL GAUTHIER
Faculté des sciences sociales



ELLA HERMON
Faculté des lettres et des
sciences humaines



RENÉ LAMONTAGNE
Faculté de médecine



MARCEL LABEL
Faculté de médecine



CLAUDE POIRIER
Faculté des lettres et des
sciences humaines



MICHEL ROY
Faculté de médecine



JEAN SEXTON
Faculté des sciences
sociales



MARCEL VIAU
Faculté de théologie et de
sciences religieuses

LES CONSEILS d'administration et universitaire

au 31 mai 2014

Le Conseil d'administration

MEMBRES AVEC DROIT DE VOTE
(article 71 des Statuts)

RECTEUR
Denis BRIÈRE*

**VICE-RECTEUR EXÉCUTIF
ET AU DÉVELOPPEMENT**
Éric BAUCE*

DOYEN
Marcel MONETTE*

PROFESSEURS
Jacques BERGERON*
Daniel COULOMBE
Doris PELLERIN

CHARGÉ DE COURS
Patrice PUMA FREYTAG

**ÉTUDIANT DE DEUXIÈME
OU DE TROISIÈME CYCLE**
Christian DJOKO KAMGAIN

ÉTUDIANTS DE PREMIER CYCLE
Jean-Philippe BLAIS
David BILODEAU

DIRECTEUR DE SERVICE
Loubna GHAOUTI

**MEMBRE DU PERSONNEL
ADMINISTRATIF PROFESSIONNEL**
Luc SIMON

**MEMBRE DU PERSONNEL
ADMINISTRATIF DE SOUTIEN**
Luc BROUILLETTE

**DIPLÔMÉ NOMMÉ PAR L'ASSOCIATION
DES DIPLÔMÉS DE L'UNIVERSITÉ LAVAL**

François BÉLANGER

**PERSONNE NOMMÉE
PAR LA FONDATION
DE L'UNIVERSITÉ LAVAL**
Claude DUSSAULT*

**PERSONNES NOMMÉES
PAR LE CONSEIL D'ADMINISTRATION**
John R. PORTER, président
Marthe LACROIX
Natalie QUIRION
Doris GIRARD
Hélène SIMARD
Louise TURGEON
Claude TESSIER

**PERSONNES NOMMÉES
PAR LE GOUVERNEMENT**
Marina BINOTTO
François CÔTÉ
Vacant

MEMBRES SANS DROIT DE VOTE
(article 72 des Statuts)

VICE-RECTEURS ET VICE-RECTRICES
Bernard GARNIER*
Sophie D'AMOURS*
Michel BEAUCHAMP*
Josée GERMAIN*

SECRÉTAIRE GÉNÉRALE
Monique RICHER*

Le Conseil universitaire

MEMBRES AVEC DROIT DE VOTE
(article 90 des Statuts)

RECTEUR
Denis BRIÈRE

VICE-RECTEURS ET VICE-RECTRICES
Éric BAUCE
Bernard GARNIER
Sophie D'AMOURS
Michel BEAUCHAMP
Josée GERMAIN

SECRÉTAIRE GÉNÉRALE
Monique RICHER

DOYENNE ET DOYENS
Claude DUBÉ
(Aménagement, architecture, art et design)

Eugénie BROUILLET
(Droit)

Robert BEAUREGARD
(Foresterie, géographie et géomatique)

Michel DE WAELE
(Lettres et sciences humaines)

Rénald BERGERON
(Médecine)

André FOURNIER
(Médecine dentaire)

Robert ROUSSEAU
(Musique)

Jean LEFEBVRE
(Pharmacie)

Victor THIBAudeau
(Philosophie)

Michel GENDRON
(Sciences de l'administration)

Jean-Claude DUFOUR
**(Sciences de l'agriculture
et de l'alimentation)**

* Les membres désignés par un astérisque font également partie du Comité exécutif

Marcel MONETTE
(Sciences de l'éducation)

André DARVEAU
(Sciences et génie)

Clémence DALLAIRE
(Sciences infirmières)

Jacques MATHIEU
(Sciences sociales)

Gilles ROUTHIER
(Théologie et sciences religieuses)

**DOYENNE DE LA FACULTÉ
DES ÉTUDES SUPÉRIEURES
ET POSTDOCTORALES**
Marie AUDETTE

PROFESSEURES ET PROFESSEURS
**Aménagement, architecture,
art et design**
Jocelyne KISS

Droit
Frédéric LÉVESQUE

Foresterie, géographie et géomatique
Berthier BEAULIEU

Lettres et sciences humaines
Florence PIRON
Alain LABERGE

Médecine
Lucie ROCHEFORT
Luc BÉLANGER
Bradford James MCFADYEN
Michel VINCENT
Denis COULOMBE

Sciences infirmières
Vacant (1)

Sciences de l'administration
André CÔTÉ
Christophe ROUX-DUFORT

**Sciences de l'agriculture
et de l'alimentation**
Diane PARENT
Robert LAGACÉ

Sciences de l'éducation
Simon LAROSE
Chantale JEANRIE

Sciences et génie
Denis BOUDREAU
Luc MARLEAU
Thierry OLLEVIER
Nadia LEHOUX

Sciences sociales
Dominique MORIN
Charles MORIN
Francine SAILLANT

Philosophie
Michel SASSEVILLE

CHARGÉS DE COURS
Louis LEFRANÇOIS
Robert J. GRACE

PROFESSIONNEL DE RECHERCHE
Marie-Christine FORTIN

ÉTUDIANTS DE PREMIER CYCLE
Marie-Ève FRADETTE
Caroline AUBRY-ABEL
Maxime MORIN
Thierry BOUCHARD-VINCENT

**ÉTUDIANTS DE DEUXIÈME
ET DE TROISIÈME CYCLES**
Christian DJOKO KAMGAIN
Vacant
Jean-Philippe PIALASSE
Simon LA TERREUR-PICARD

**MEMBRE DU PERSONNEL
ADMINISTRATIF PROFESSIONNEL**
Guy LABRECQUE

**MEMBRE DU PERSONNEL
ADMINISTRATIF DE SOUTIEN**
Mario DUCLOS

REPRÉSENTANTE DU NIVEAU COLLÉGIAL
Isabelle FORTIER

**REPRÉSENTANTE EXTERNE
DU MONDE DE LA RECHERCHE**
Vacant

**DIRECTEURS DE CENTRE DE RECHERCHE
OU D'INSTITUT RECONNU**
Réal VALLÉE
Denis RICHARD

**DIRECTEUR DE SERVICE OU MEMBRE
DU PERSONNEL ADMINISTRATIF CADRE**
Richard BUTEAU

MEMBRES SANS DROIT DE VOTE
(article 91 des Statuts)

PRÉSIDENTS DE COMMISSION

Commission des études
Claude SAVARD

Commission de la recherche
Pascal DALEAU

Commission des affaires étudiantes
Éric PHILIPPE

DIRECTEUR GÉNÉRAL DU PREMIER CYCLE
Serge TALBOT

**DIRECTEUR GÉNÉRAL
DE LA FORMATION CONTINUE**
Vincent GOULET

DIRECTEUR D'INSTITUT
**Institut québécois
des hautes études internationales**
Louis BÉLANGER

L'ÉQUIPE de direction

en septembre 2013



À l'avant :

Sophie D'AMOURS

Vice-rectrice à la recherche
et à la création

Denis BRIÈRE

Recteur

Éric BAUCE

Vice-recteur exécutif
et au développement

À l'arrière, de gauche à droite :

René LACROIX

Vice-recteur adjoint
aux systèmes d'information

Michel BEAUCHAMP

Vice-recteur
aux ressources humaines

Monique RICHER

Secrétaire générale

François POTHIER

Vice-recteur adjoint qualité de la
formation et appui à la réussite

Josée GERMAIN

Vice-rectrice
à l'administration et aux finances

GUY ALLARD

Vice-recteur adjoint
aux ressources humaines

Nicole LACASSE

Vice-rectrice adjointe aux études
et aux activités internationales

Denis MAYRAND

Vice-recteur adjoint
à la recherche et à la création

Mireille LÉTOURNEAU

Vice-rectrice adjointe
aux ressources humaines

Bernard GARNIER

Vice-recteur aux études
et aux activités internationales

Direction du projet et rédaction : Cabinet du recteur

Collaboration : Service des finances, Bureau de planification et d'études institutionnelles, Direction des communications

Conception graphique et montage : Service de reprographie

Photos : Faculté de foresterie, de géographie et de géomatique, Faculté de médecine,
Yan Doublet (Rouge et Or), Marc Robitaille, Stéphane Groleau, Alex Gardner (ArcticNet), Université Laval

Recherche photos : Direction des communications

Publication : Cabinet du recteur

www.ulaval.ca



